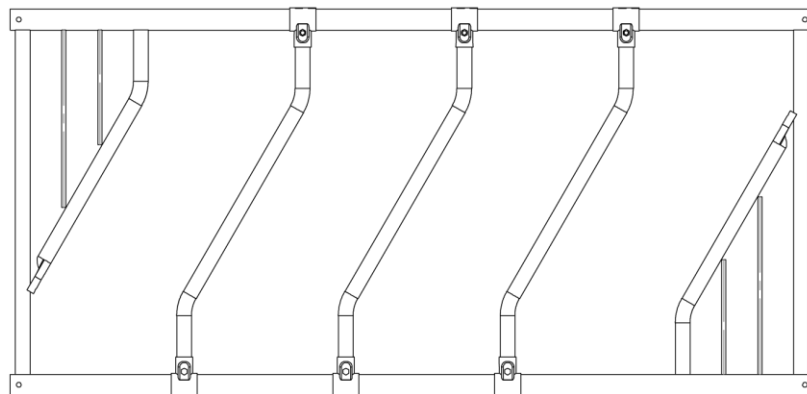
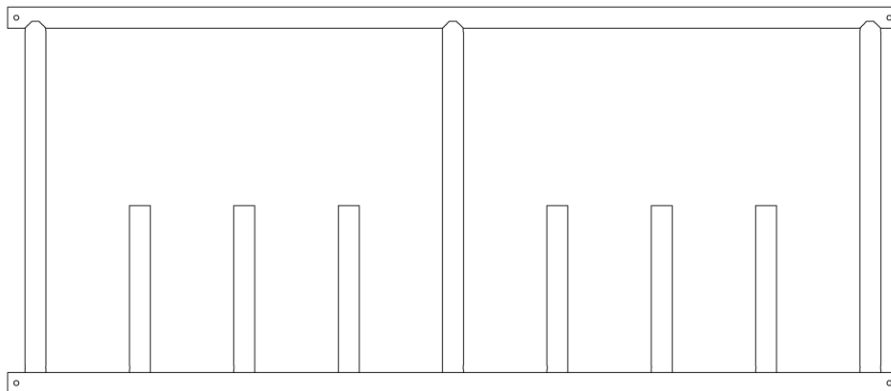
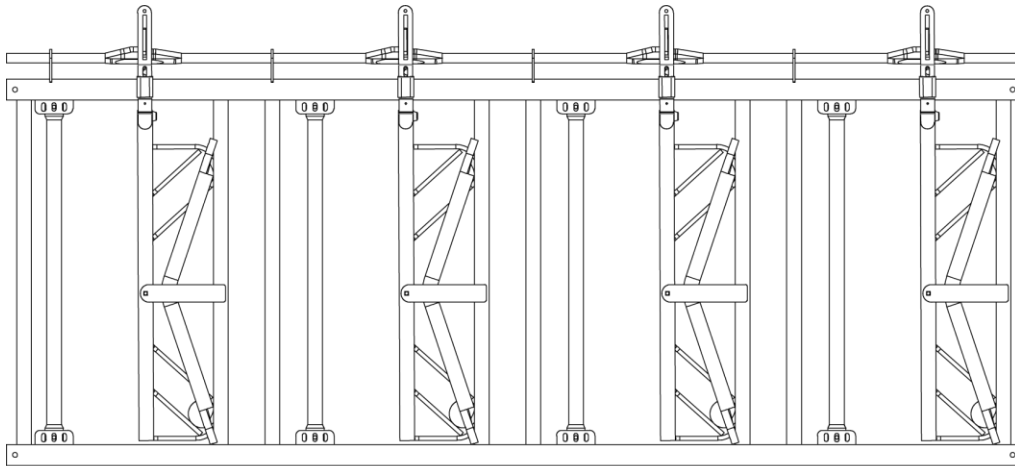


# ÄTFRONTER

## MONTERINGSBESKRIVNING



**YDRE-GRINDEN**

MB0009 2025-11-10

## INNAN DU BÖRJAR

Vid monteringsstart, se till att erforderliga verktyg och maskiner finns till hands.

Monteringsbeskrivningarna visar hur de olika ingående detaljerna ska monteras.

I större projekt finns en separat grindnummerritning över stallet.

Grindnummerritningen används för att identifiera var olika grindar och fronter ska placeras.

På denna finns också noterat grindens höjdläge med plus-mått (+).

Mät grinden/frontens längd samt höjd och jämför detta med tabellen på grindnummerritningen för att se placeringsnummer.

Vid galvanisering kan det fastna lite extra material på delarna. Vanligast är att det sitter en "droppe" i borrade hål eller andra håligheter. För att alla delar ska passa kan du behöva borra ur dessa.

Vid åtdragning av rostfria skruvar och muttrar är det viktigt att smörja innan, annars riskerar man att dessa skär ihop. Både vanlig smörjolja och kopparpasta fungerar bra för detta.

## SKÖTSELRÅD

Varmförzinkning ger ett korrosionsskydd som överträffar annan ytbehandling.

Ibland kan yttre förhållanden påverka zinkens utseende utan att för den skull försämra korrosionsskyddet. Exempelvis kan så kallad "vitblemma" (vitrost) uppträda på zinkytan vid fuktig väderlek. Detta förekommer främst innan ett skyddande oxidskikt bildats på detaljen.

Minst en gång per år bör inredningen rengöras och eventuella skador i ytbehandlingen lagas. Speciellt utsatta delar, såsom där inredningen fuktas av foderrester, gödsel och urin bör ses över noga och eventuellt ges extra ytbehandling utöver det skydd som varmförzinkningen ger.

# INNEHÅLL

MONTERINGSHÖJDER .....	3
MONTERING FRAMFÖR STOLPAR.....	4
MONTERING MELLAN STOLPAR .....	9
MONTERING MOT TRÄSTOLPE ELLER VÄGG .....	10
<i>INGÅENDE DELAR</i> .....	11
LÅSBAR FRONT.....	12
<i>MONTERING</i> .....	12
<i>INDIVIDUELL LÅSNING AV BÅS</i> .....	18
KOMBIFRONT .....	19
<i>MONTERING</i> .....	19
<i>MONTERING</i> .....	20
<i>INGÅENDE DELAR</i> .....	21
NACKBOM.....	Error! Bookmark not defined.
<i>MONTERING</i> .....	23
<i>MONTERINGSMÅTT</i> .....	24
<i>INGÅENDE DELAR</i> .....	25
DUBBEL NACKBOM 3" .....	26
<i>MONTERING</i> .....	26
<i>MONTERINGSMÅTT</i> .....	27
<i>INGÅENDE DELAR</i> .....	28
DIAGONALFRONT .....	29
<i>MONTERING</i> .....	29
<i>REKOMMENDERADE ÄTÖPPNINGAR</i> .....	30
<i>INGÅENDE DELAR</i> .....	31
VATTENKOPPAR .....	32
<i>MONTERINGSHÖJDER</i> .....	32
SKYDDSBYGEL VATTENKOPP .....	33
<i>MONTERING</i> .....	33
<i>INGÅENDE DELAR</i> .....	34

## MONTERINGSHÖJDER

Bilden visar rekommenderade höjder för montering av fronterna.

För att vår låsbara front ska fungera krävs det att djuren tar ner huvudet vid foderbordet. Vi rekommenderar därför att det från frontens undersida till foderbordet är minst 350mm för djur upp till 400 kg och 450mm för djur över 400 kg.

### För kalvar/ungdjur (upp till 250kg)

A = 300mm

B = 1350

C = 100-150mm

### För mindre djur (upp till 400kg)

A = 450mm

B = 1500

C = 100-150mm

D = >250mm

Mått D gäller endast vid låsbar front

### För vuxna djur (över 400kg)

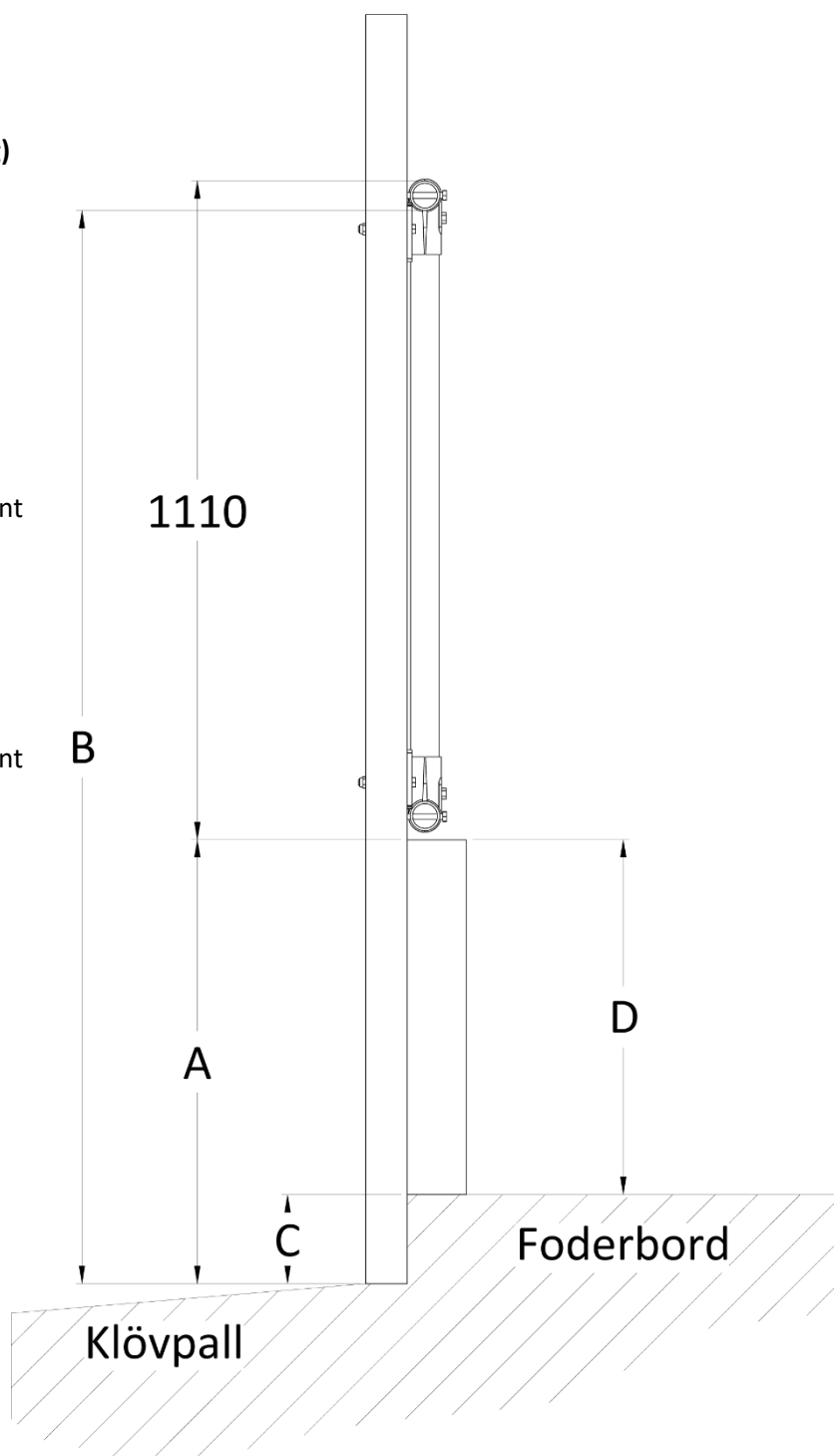
A = 550mm

B = 1600

C = 100-200mm

D = >350mm

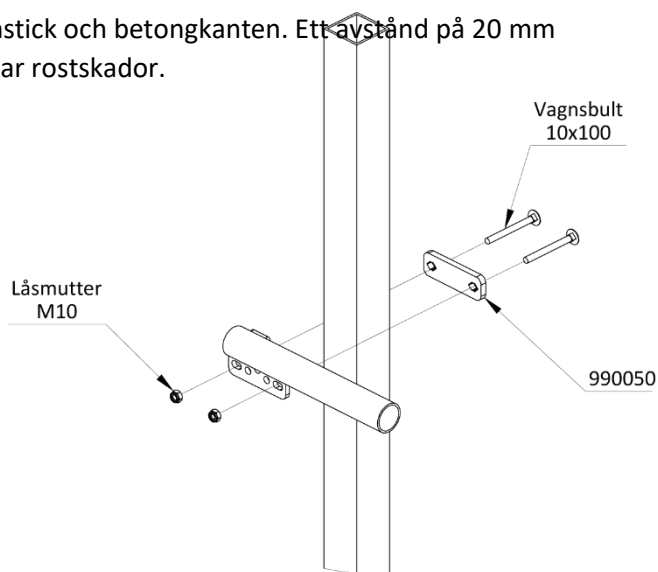
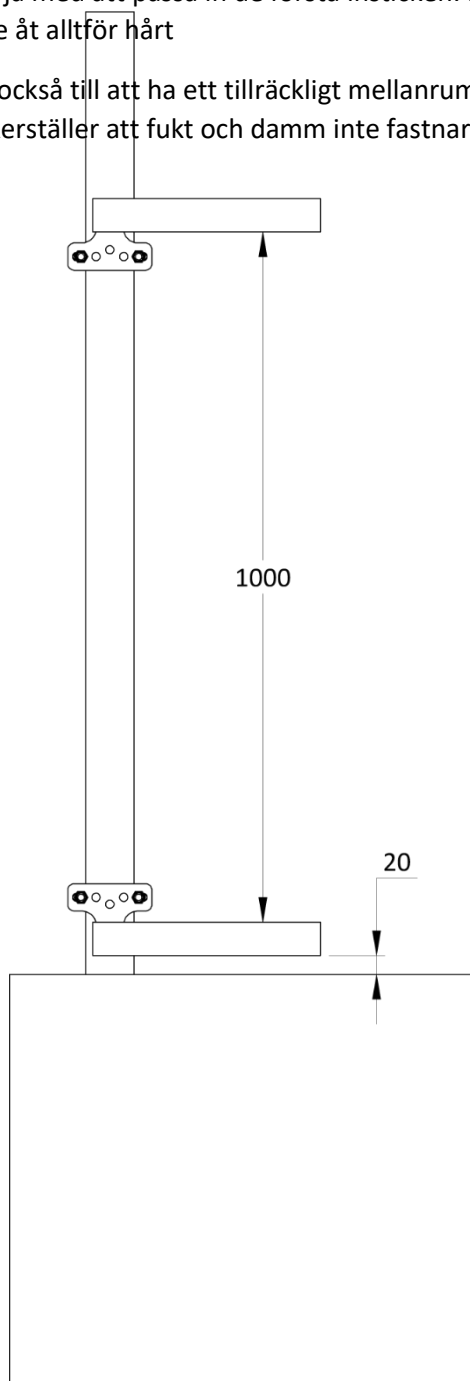
Mått D gäller endast vid låsbar front



## MONTERING FRAMFÖR STOLPAR

Börja med att passa in de första insticken. Insticken kan komma att behöva justeras senare så dra inte åt alltför hårt

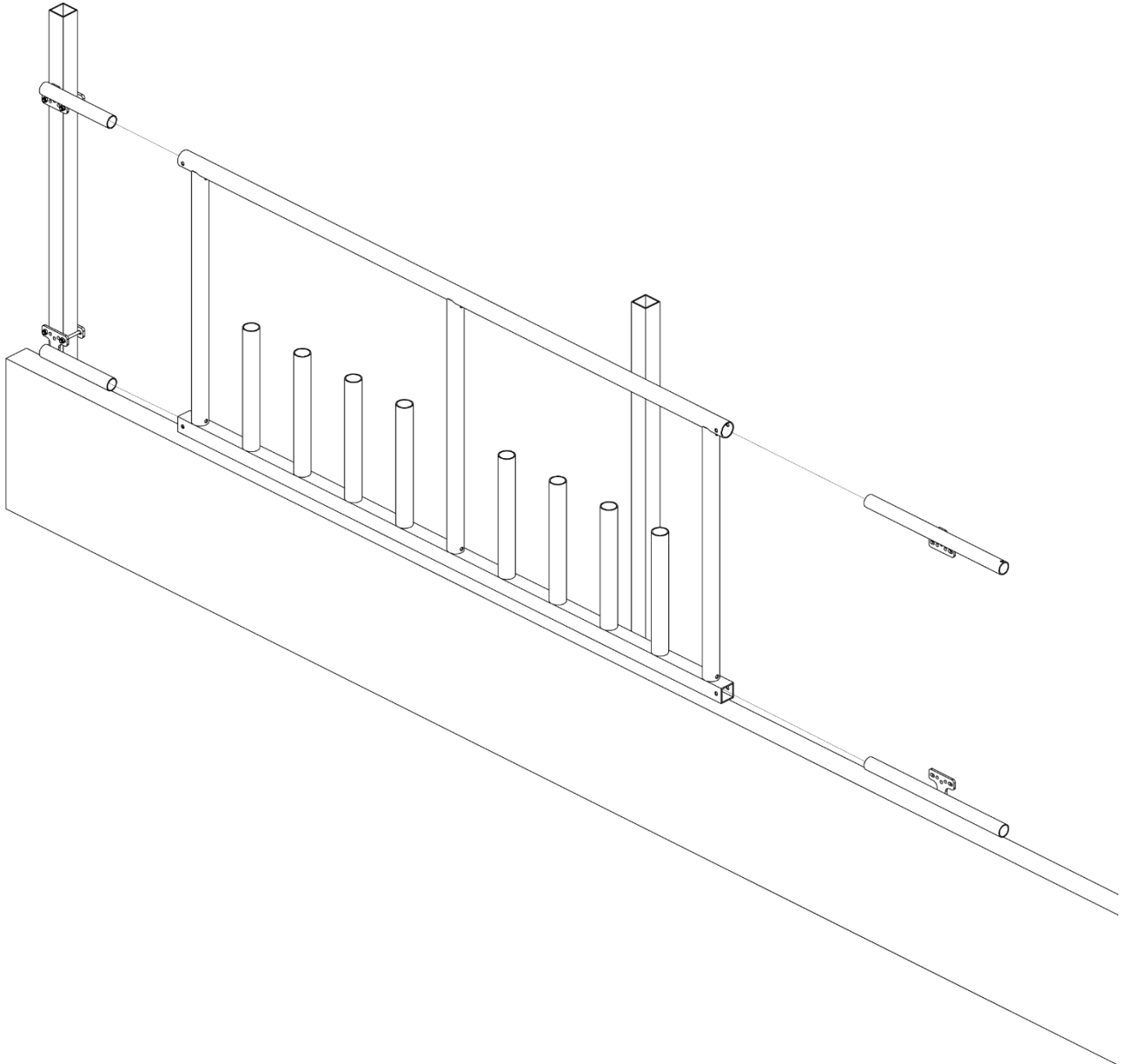
Se också till att ha ett tillräckligt mellanrum mellan instick och betongkanten. Ett avstånd på 20 mm säkerställer att fukt och damm inte fastnar och orsakar rostskador.



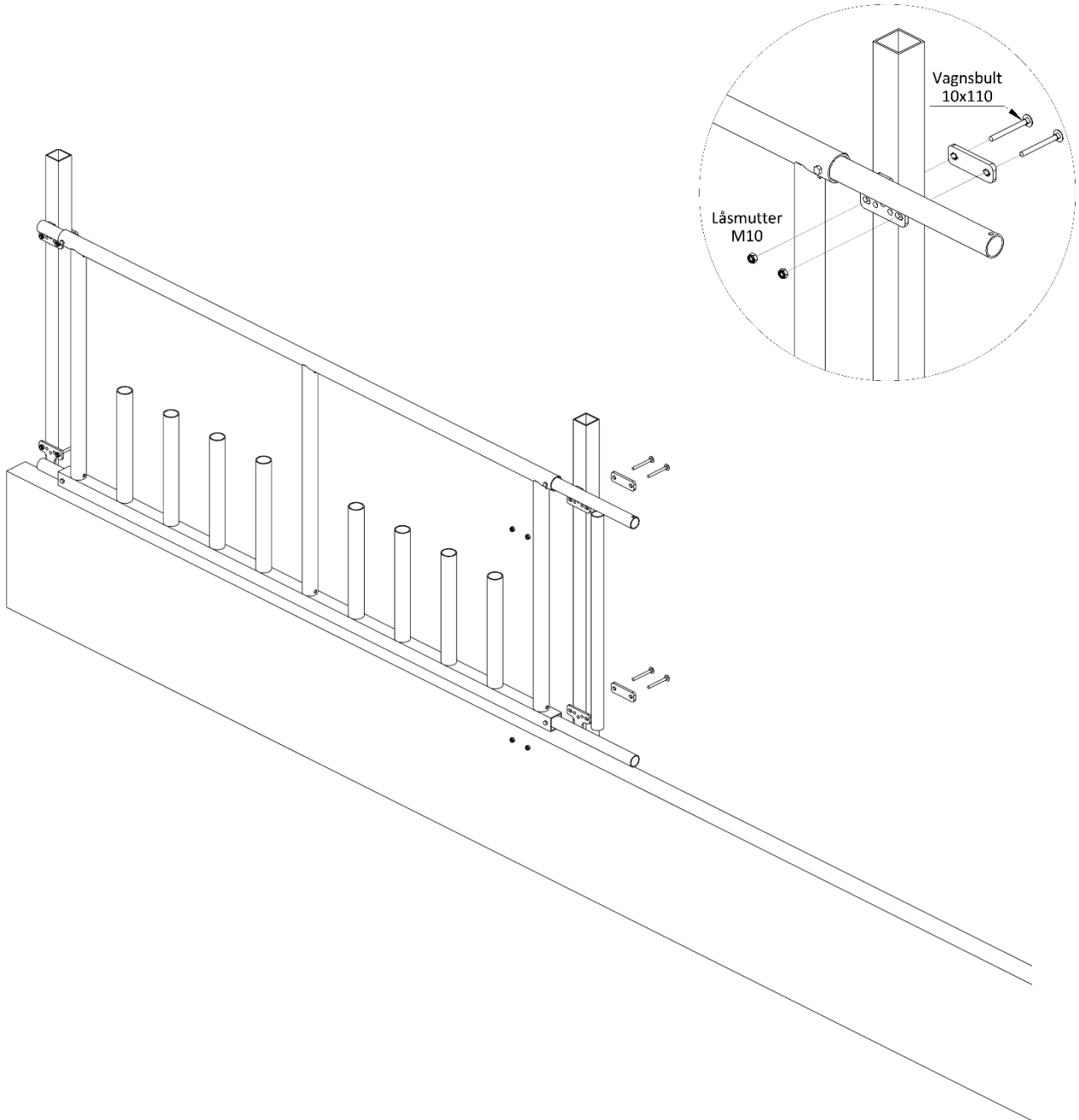
# MONTERING FRAMFÖR STOLPAR

## GÄLLER ALLA FRONTER UTOM NACKBOM

Skjut sedan på fronten på de instick som fästs på stolpen. Om ytterligare fronter ska monteras efter varandra ska instick med dubbla rörändar användas.



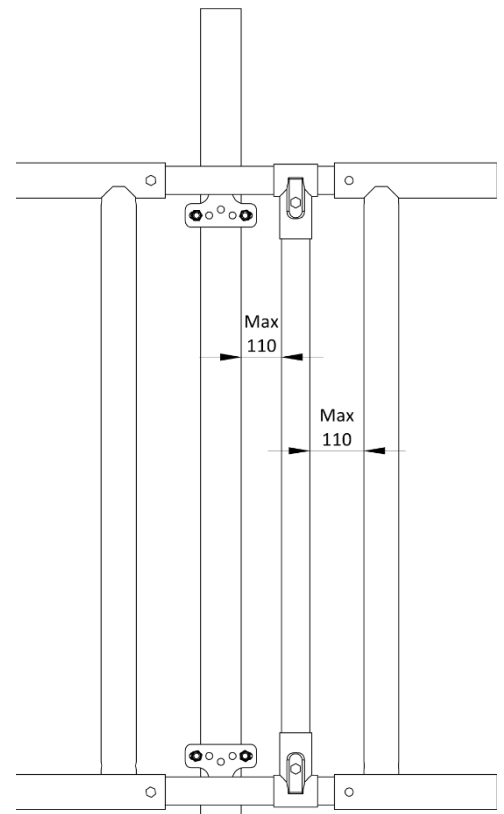
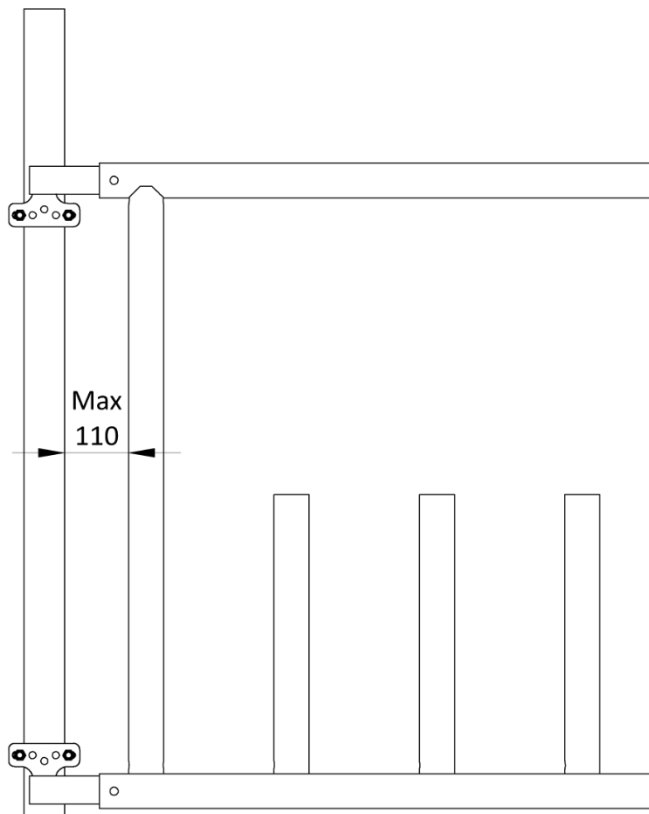
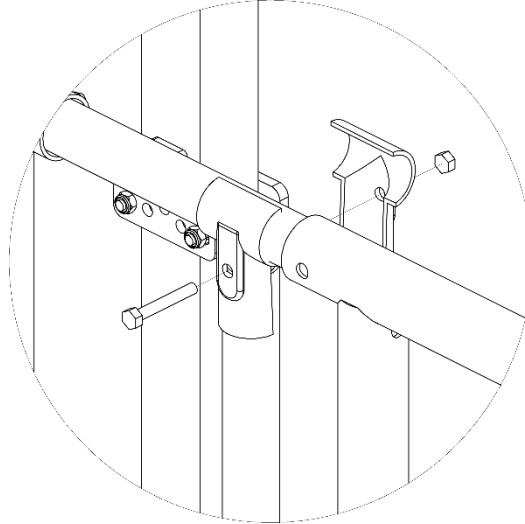
# MONTERING FRAMFÖR STOLPAR



## MONTERING FRAMFÖR STOLPAR

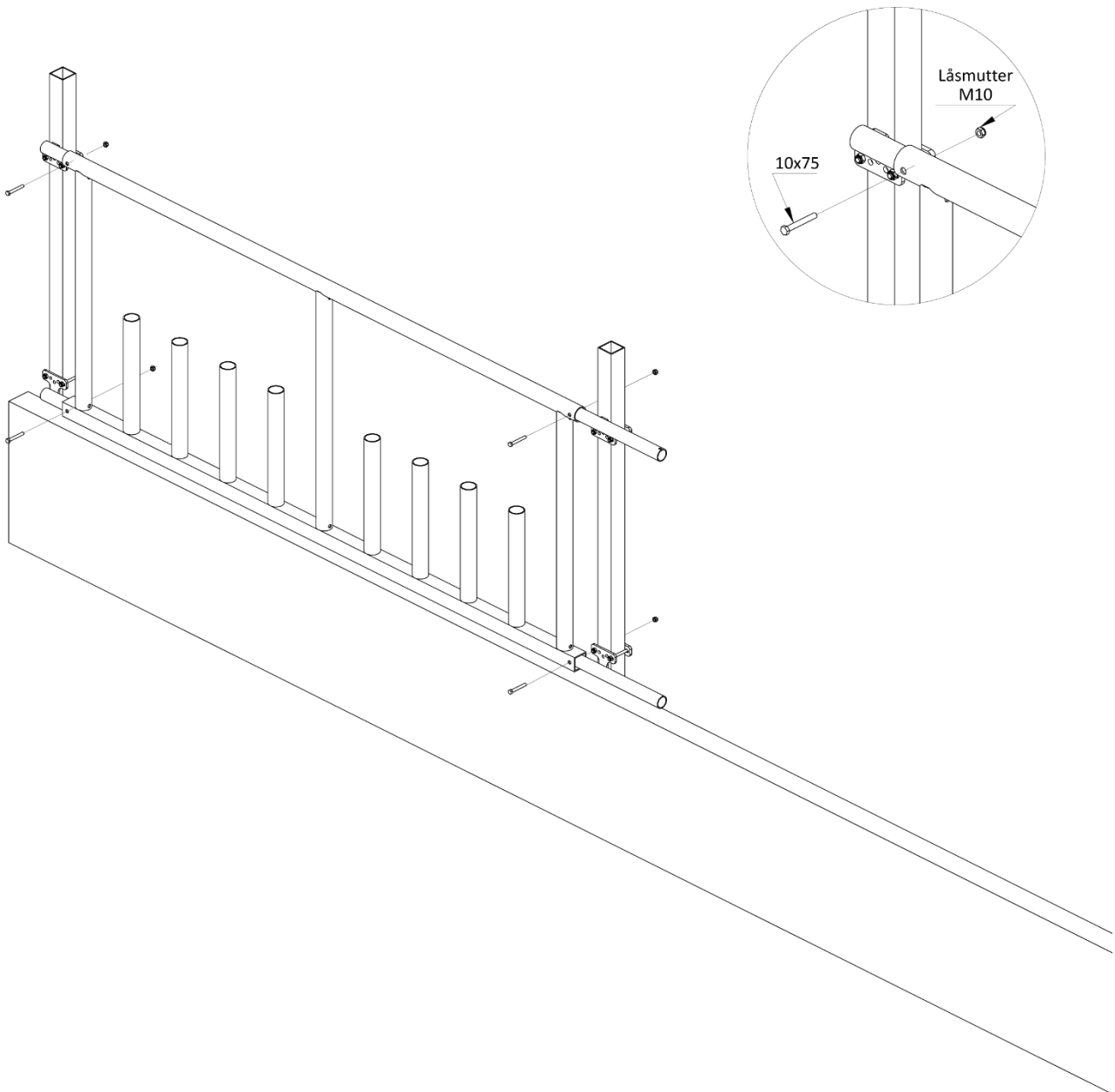
Fronten går nu att skjuta i sidled på insticken. För att undvika farliga mått på öppningar är det viktigt att mäta dessa ordentligt innan fronten skruvas fast. Rekommenderad största öppning: 110 mm.

Beroende på längden på fronten levereras den med antingen ett eller två utfyllnadsrör. Om två rör används ska dessa klamras på varsin sida om fronten.



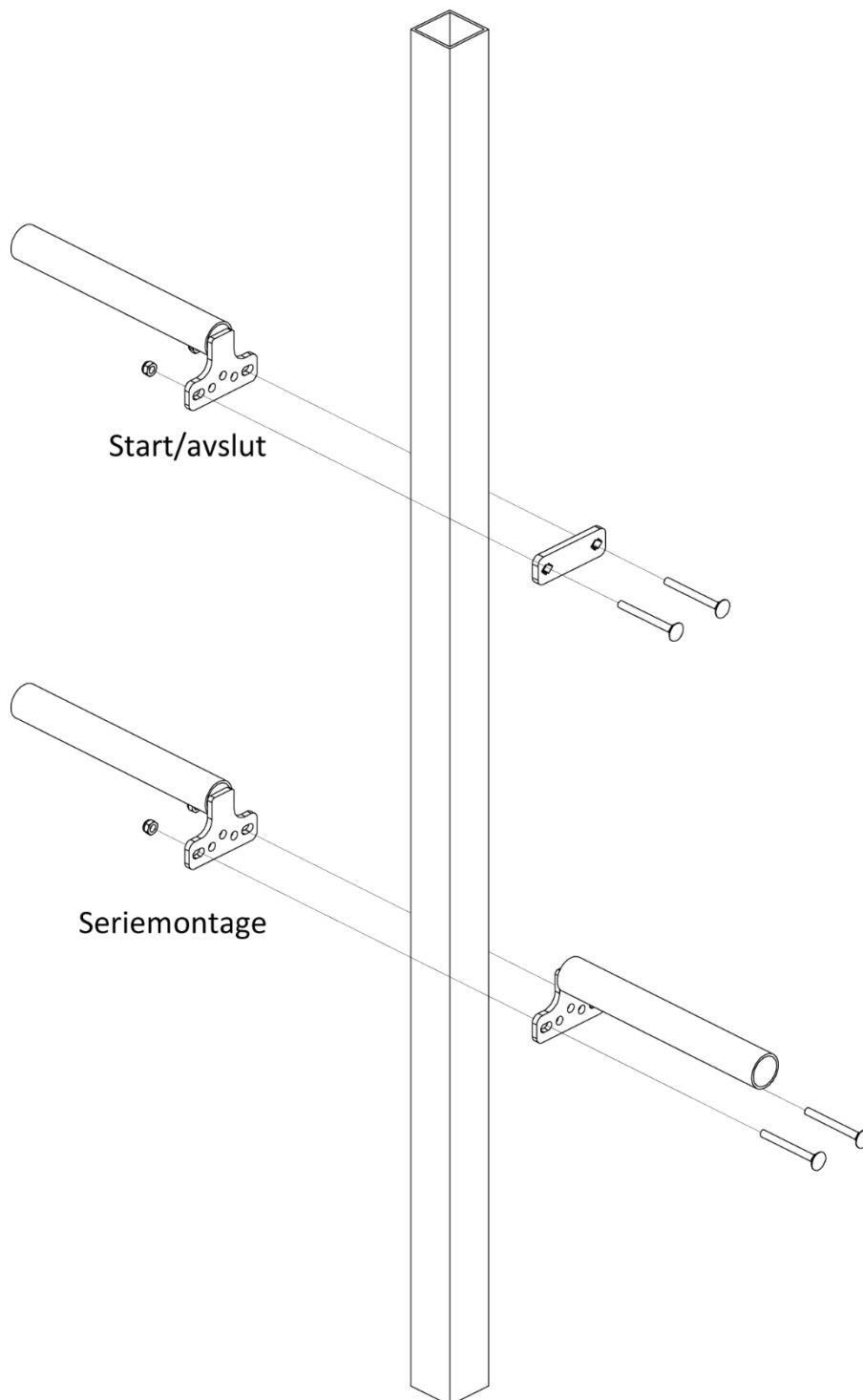
## MONTERING FRAMFÖR STOLPAR

Då alla stall ser olika ut bör front och utfyllnadsrör provmonteras så alla mått är godkända innan du borrar hål för skruv M10x75 genom frontens förborrade hål och insticken.



## MONTERING MELLAN STOLPAR

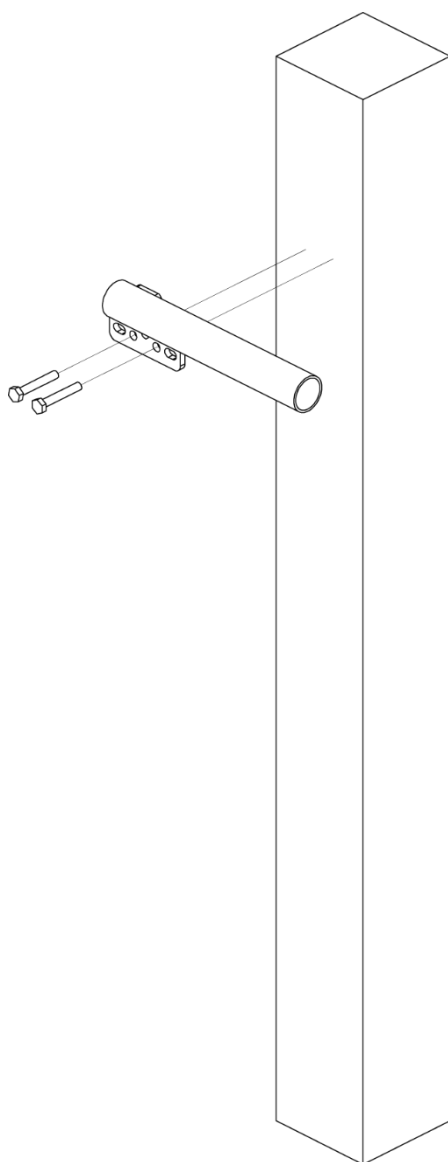
Samma infästningar används som montering framför stolpar; Vagnsbult 10x110 och låsmutter.



## MONTERING MOT TRÄSTOLPE ELLER VÄGG

Vid montering mot trästolpe ska bulten bytas ut mot *fransskruv 10x75*.

I dessa fall ska 2 valfria hål i insticketets fästplatta användas för infästningen.



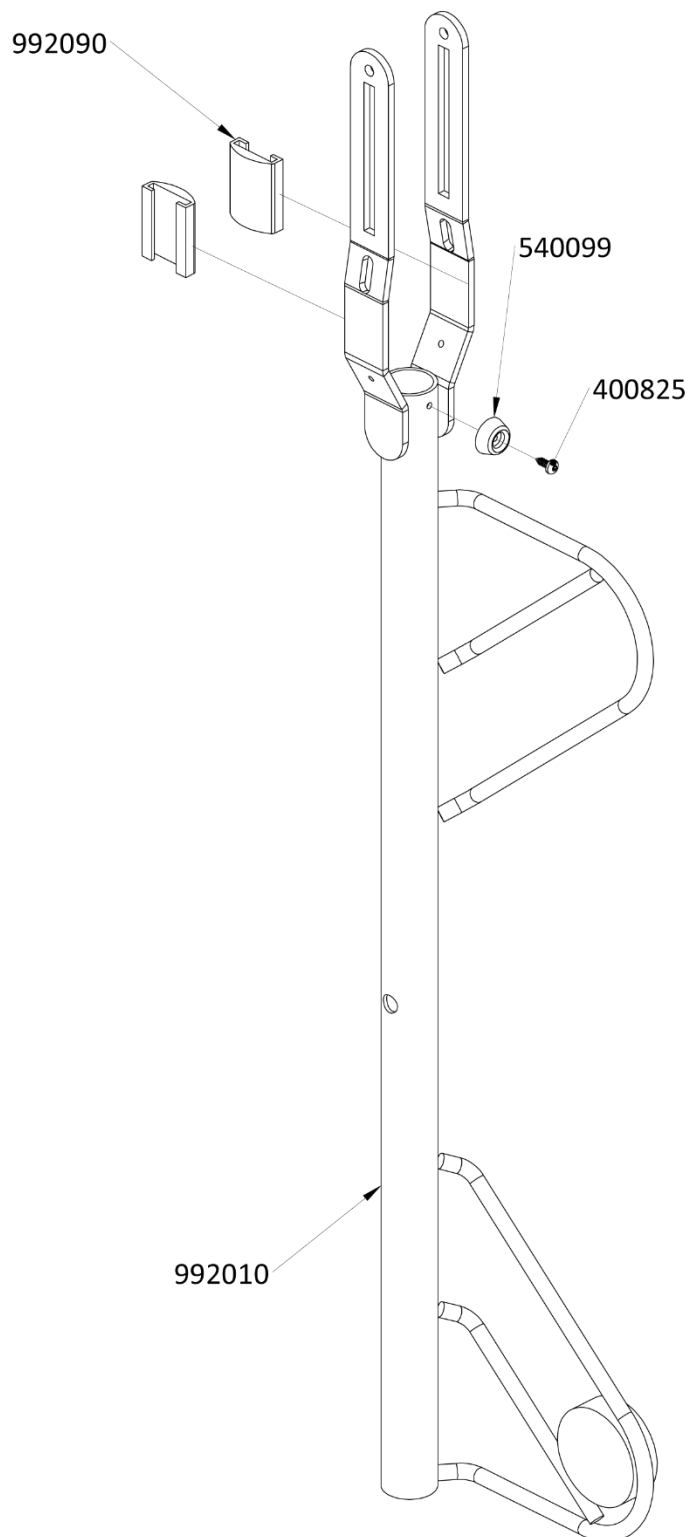
# MONTERING MOT STOLPAR

## INGÅENDE DELAR

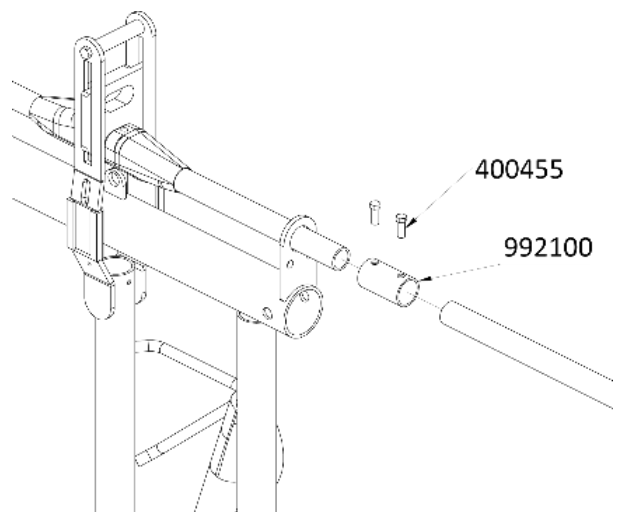
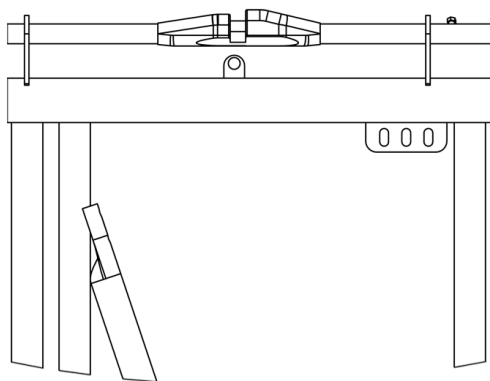
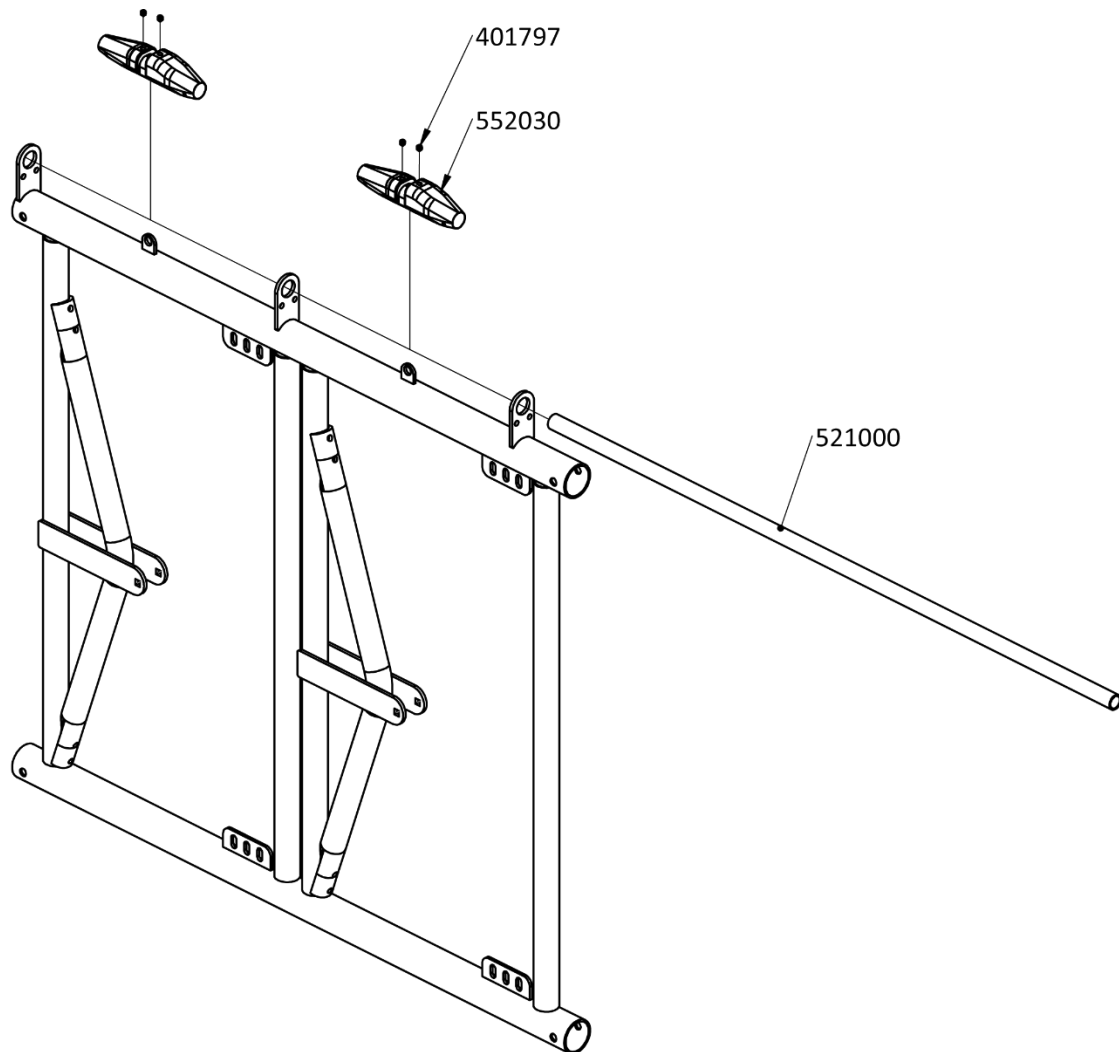
NR	ART.NR	BESKRIVNING
1	910710-01	Instick 50x4 rör höger
2	910715-01	Instick 50x4 rör vänster
3	910705-01	Instick 50x4 rör mitten
4	105100	Klammer enbults par 1½"x1½"
5	910700	Utfyllnadsrör
6	400228	Bult M6S M10x90
7	400808	Mutter M10 M6Lm nyloc FZV låg
8	401110	Franskskruv M10x65 T6S FZV4.6
9	400224	Bult M6S 10x75 FZV 8.8
10	??????	Vagnsbult 10x110 A2

# LÅSBAR FRONT

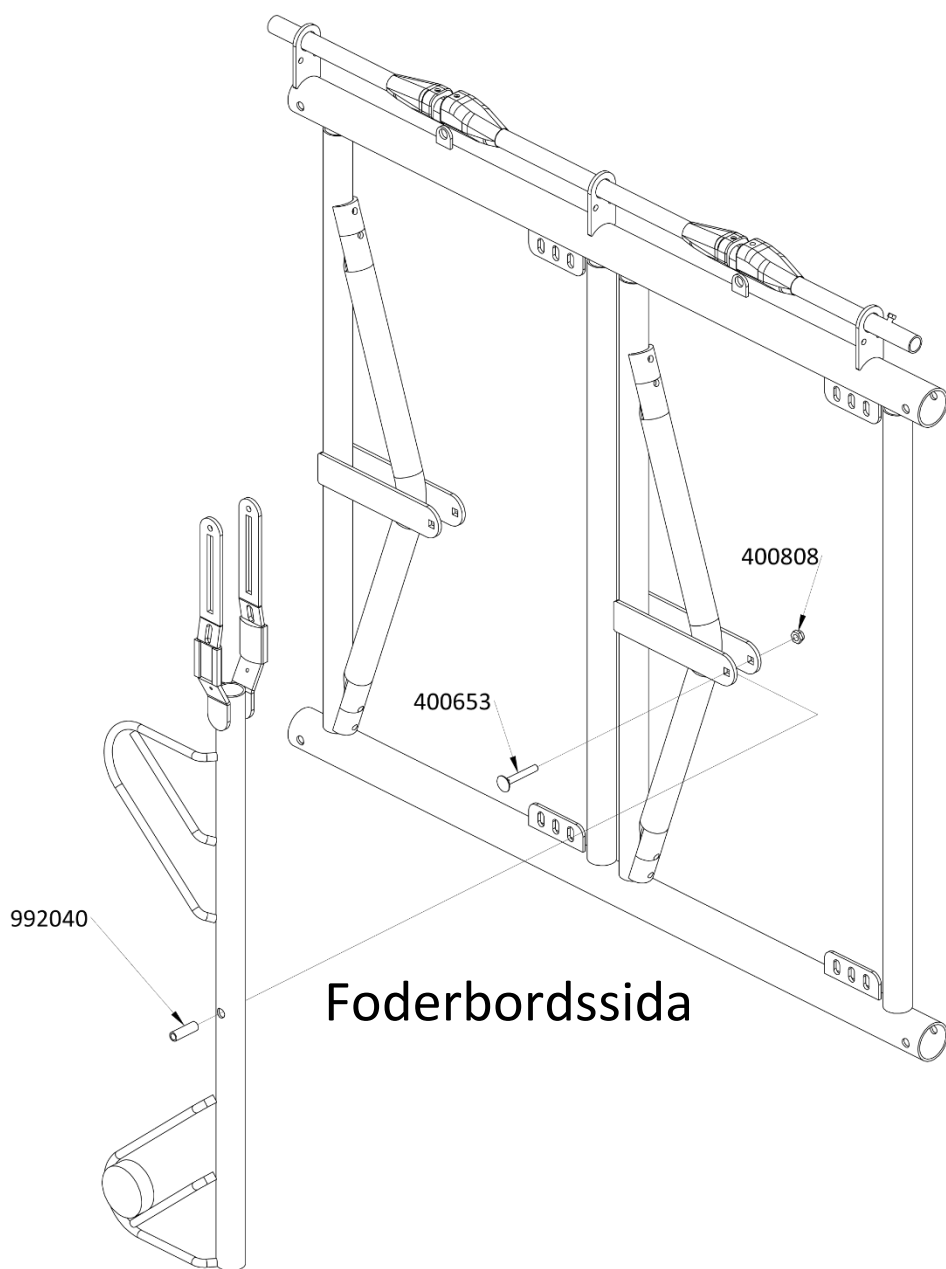
## MONTERING



# LÅSBAR FRONT

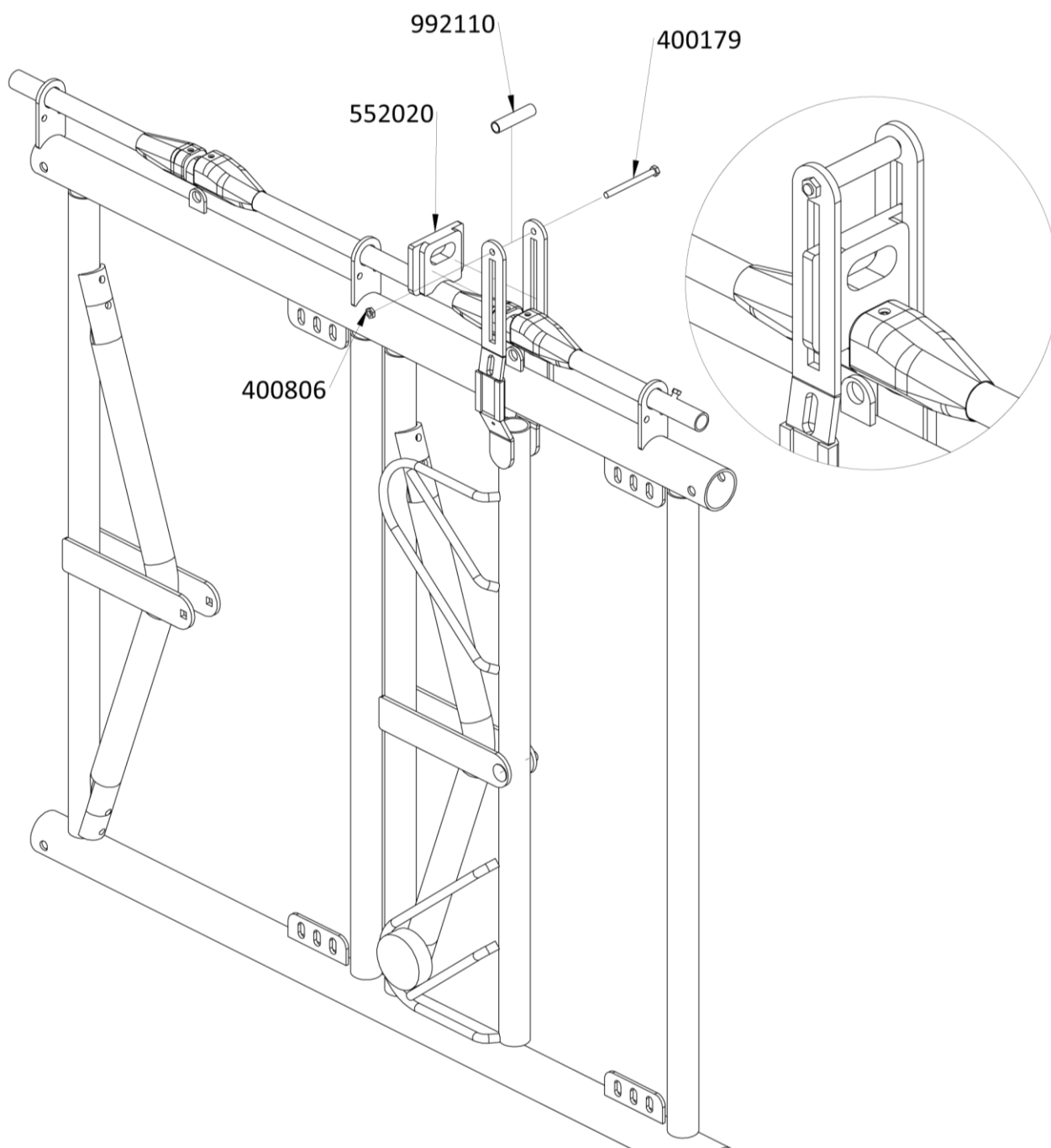


## LÅSBAR FRONT



**OBS!** När fronten monteras vid foderbordet ska alltid sidan med motvikt och skyddsågar sitta på foderbordssidan. Se även till att fronten monteras vänd åt rätt håll. Sett från foderbordssidan ska den triangelformade sidan av ätöppningen sitta åt vänster.

# LÅSBAR FRONT



## LÅSBAR FRONT

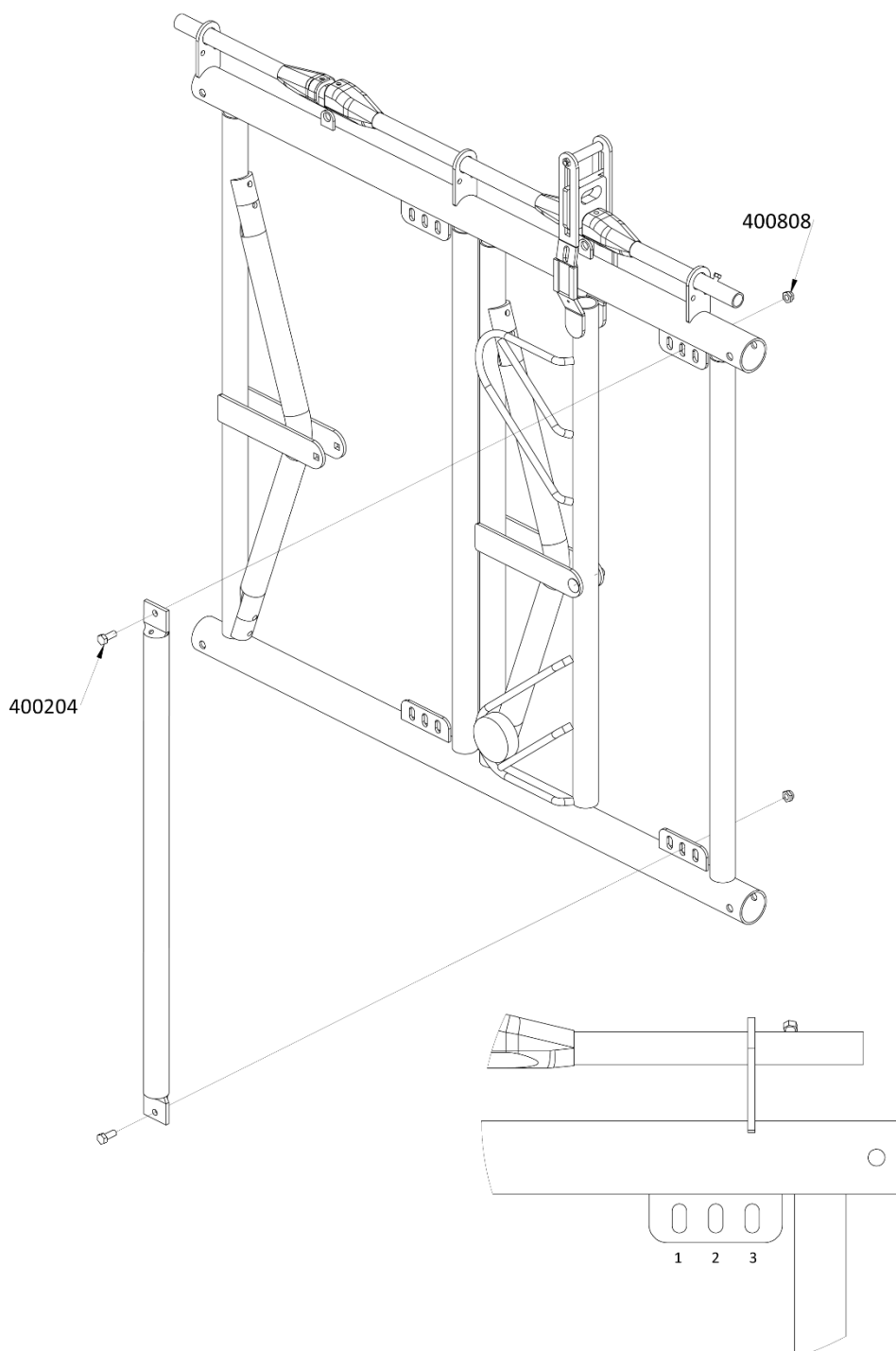
Bredden på ätöppning kan justeras i tre lägen (2 lägen på 500-modellen):

**750:** 190mm – 220mm – 250mm

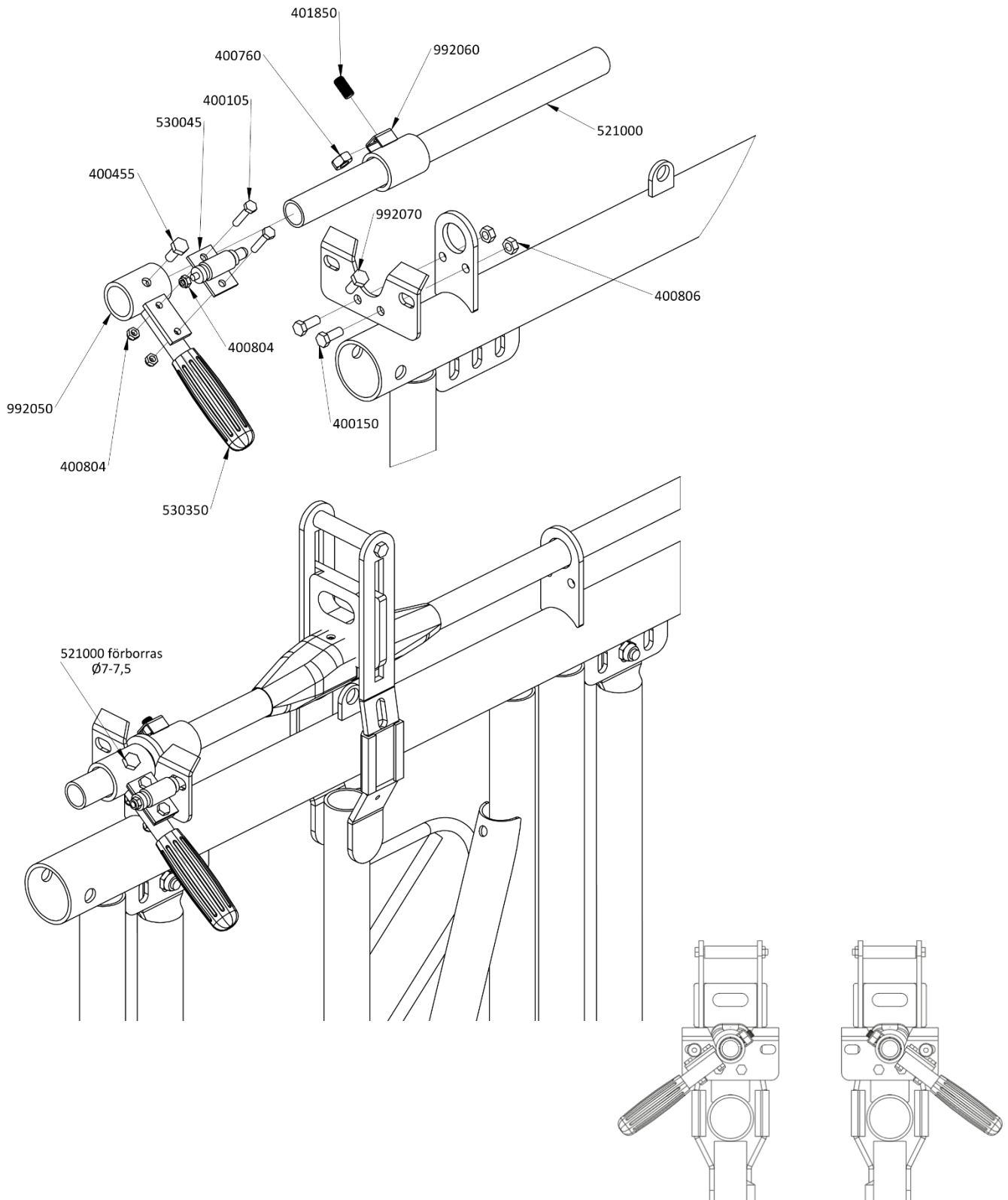
**600:** 160mm – 190mm – 220mm

**500:** 150mm – 180mm

Nackrör 1 1/4" (5) skruvas fast med bult M6S-H10x25 FZV 8.8 (11) och mutter M10 M6Lm Nyloc FZV låg (9).



# LÅSBAR FRONT

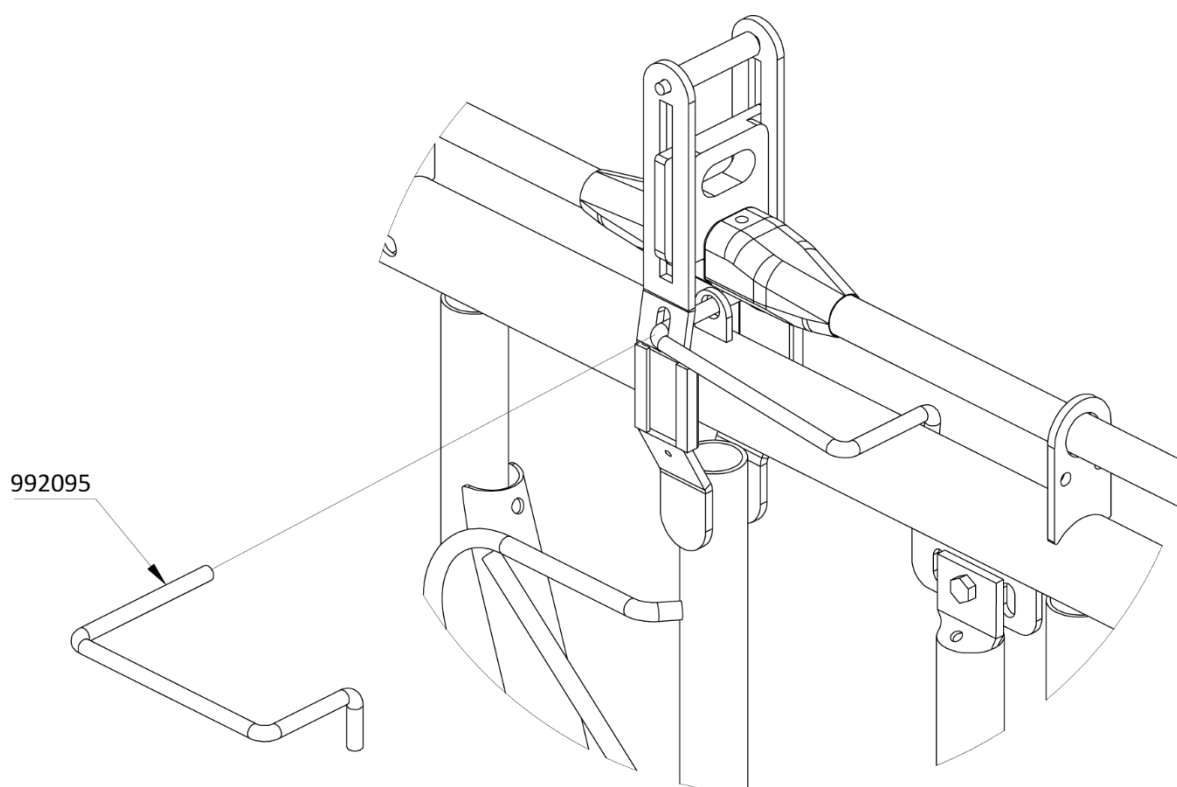


## LÅSBAR FRONT

### INDIVIDUELL LÅSNING AV BÅS

Vid t.ex. behandling av djur ska båsen låsas individuellt med sprint.

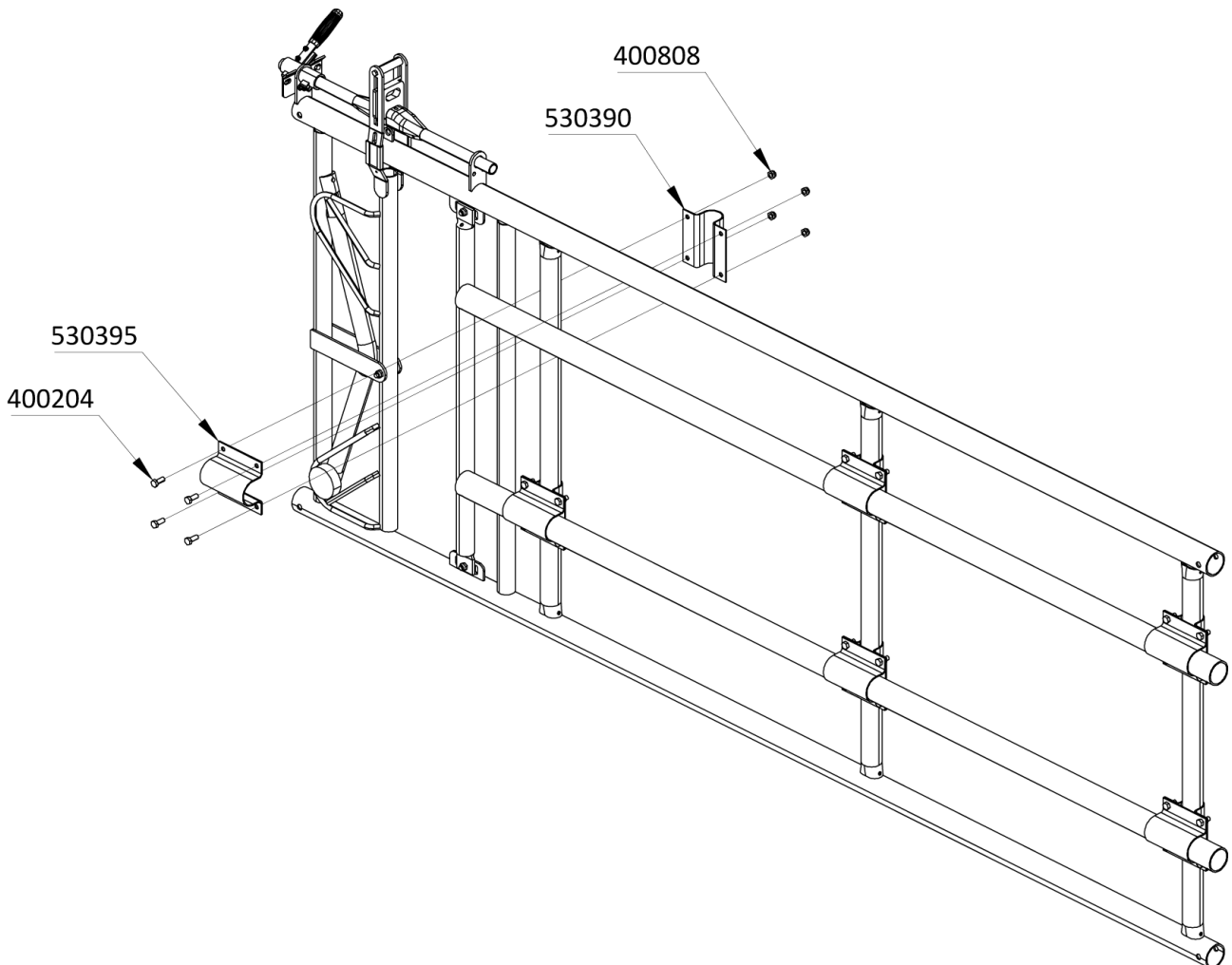
Enbart låsblocket är inte en fullgod säkring.



# KOMBIFRONT

## MONTERING

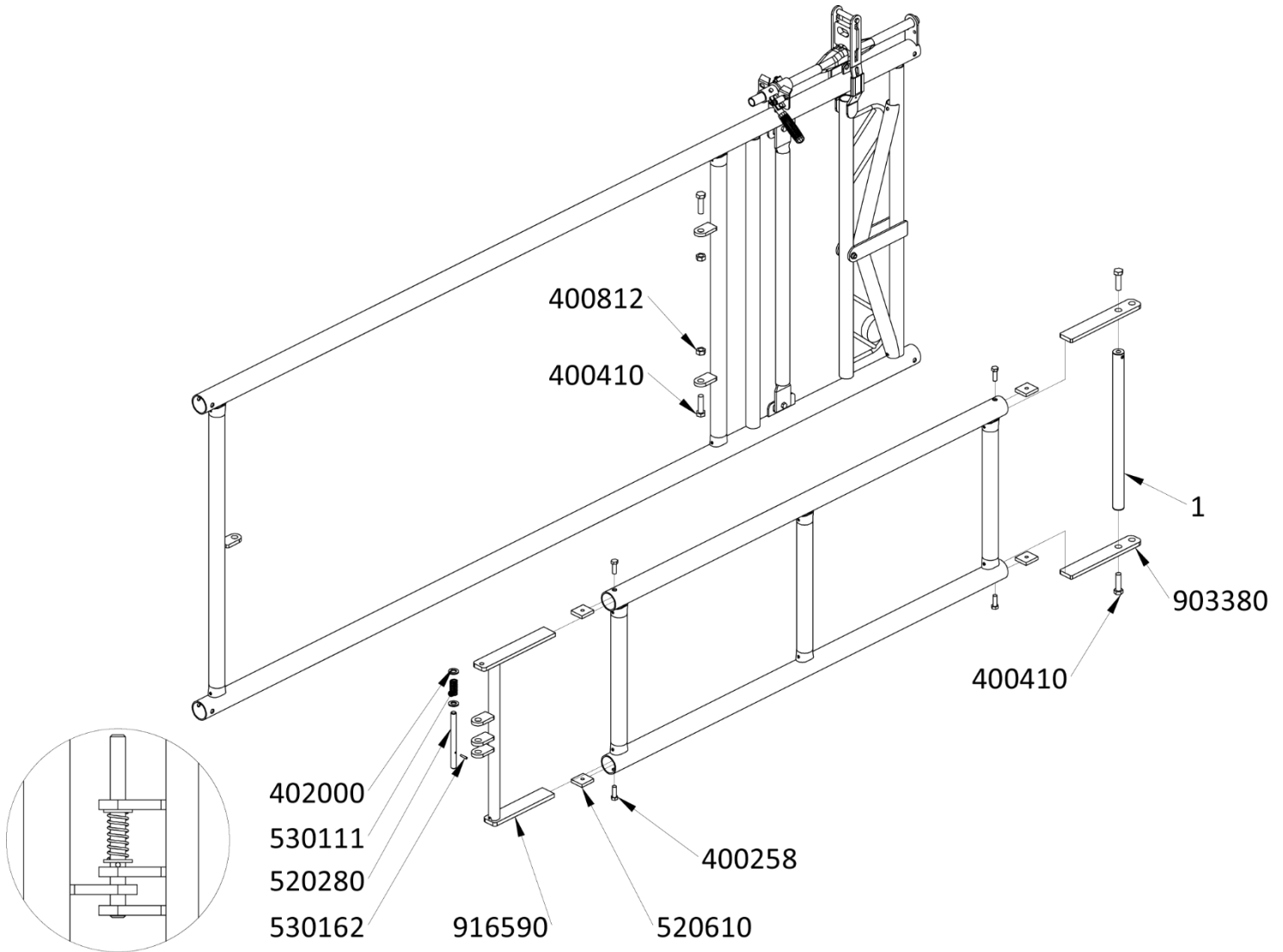
För montering av låsbar front se sida 12



# BEHANDLINGSFRONT

## MONTERING

För montering av låsbar front se sida 12



# LÅSBAR FRONT

## INGÅENDE DELAR

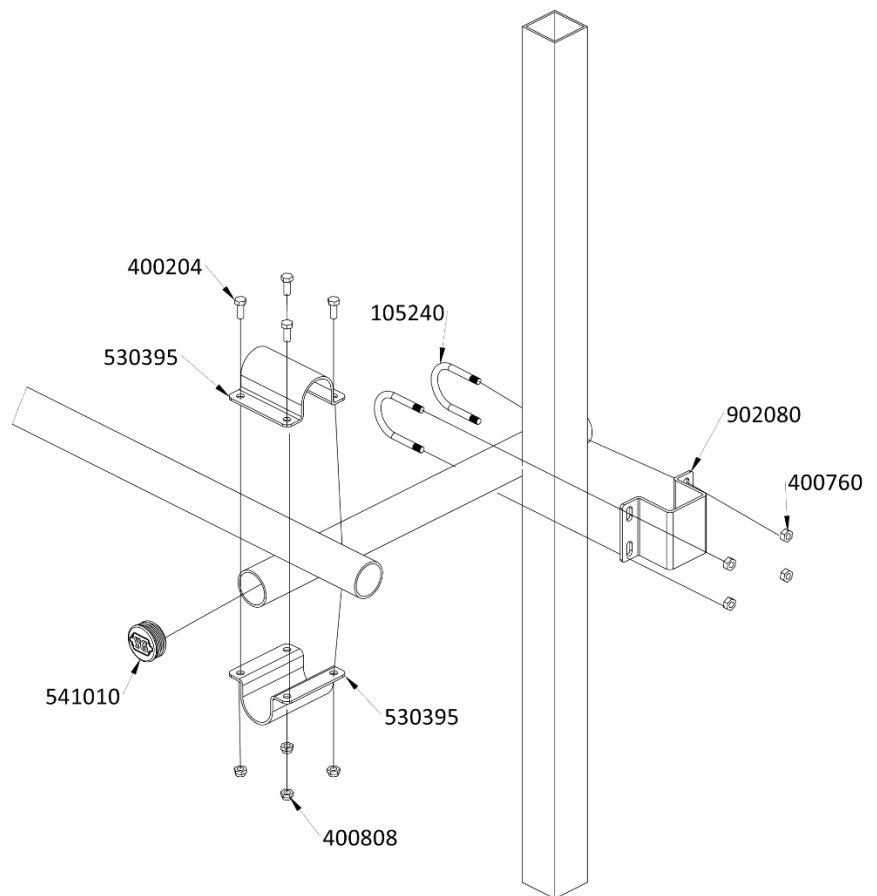
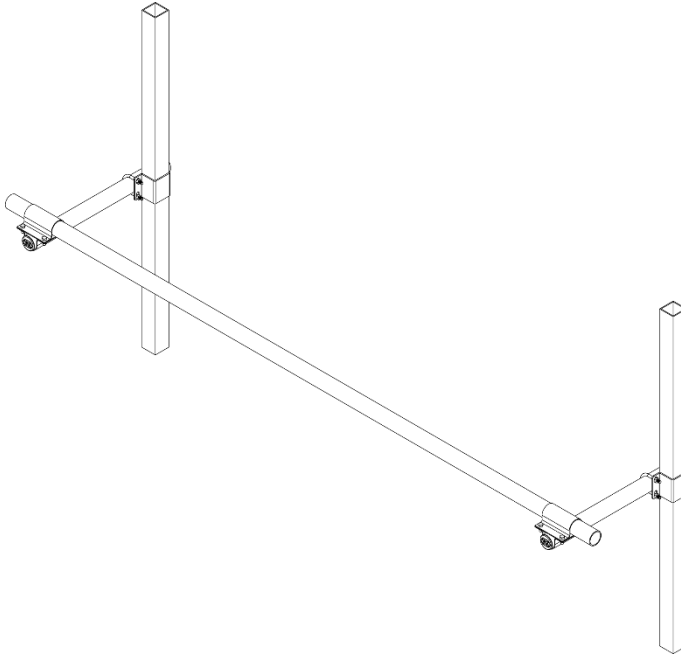
NR	ART.NR	BESKRIVNING
1	552020	Lås till klyka låsbar
2	552030	Plastkona till reglagerör
4	992110	Rör till gaffel
5	914059	Nackrör 1 1/4"
6	992070	Låsbleck reglagerör
7	992040	Rörhylsa
8	400652	Vagnsbult M10x70
9	400808	Mutter M10 M6Lm nyloc FZV låg
10	400179	Bult M6S 8x100 FZV 8.8
11	400204	Bult M6S-H10x25 FZV 8.8
12	400806	Mutter M8 M6LM nyloc A2 låg
13	401797	Stoppskruv M8x10 A2 spetsig
14	540099	Gummidämpare
15	400825	Skruv RTS STÅL FZB 5.5 x 16
16	992090	Dämpning till klyka självst.
17	521000	Rör galv. ¾" 26.9x2.65
18	992070	Låsbleck galvat
19	992050	Reglagehandtag
20	992060	Låsring reglagerör
21	530045	Boxlås lilla modellen
22	400105	Bult M6S 6x30 FZB 8.8
23	400804	Mutter M6 ML6m nyloc FZV låg
24	400760	Mutter M10 M6M FZV
25	530350	Gummihandtag Ø19x105
26	992010	Stängningsrör
27	992095	Låssprint låsbar front

---

27	400150	BULT M8X20
28	401850	Stoppskruv M10x20 MSK6SS A2
19	106800	Reglagerörssats
30	400455	Bult M6SF TT M8x20 FZB
31	910710	Instick 50x4 rör höger
32	910715	Instick 50x4 rör vänster
33	910705	Instick 50x4 rör mitten
34	400224	Bult M6S 10x75 FZV 8.8
35	992100	Skarvkoppling reglagerör

# NACKBOMSFRONT

## MONTERING



# NACKBOMSFRONT

## MONTERINGSMÅTT

Om nackbommen monteras direkt mot stolpen utan den utskjutande delen (L=495mm) behöver långsgående röret monteras på ca. 50-100mm högre upp på stolpen.

**Upp till 150kg**

A = 850mm

B = 500-550mm

**Upp till 400kg**

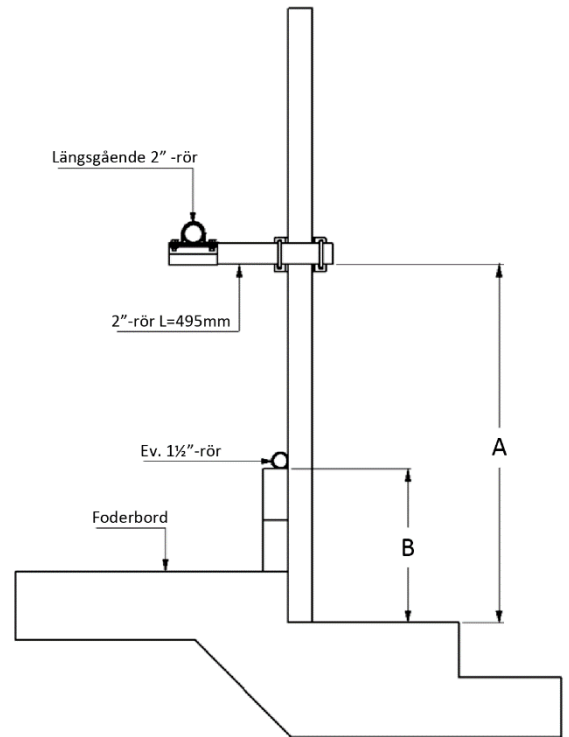
A = 950mm

B = 500-550mm

**Över 400kg**

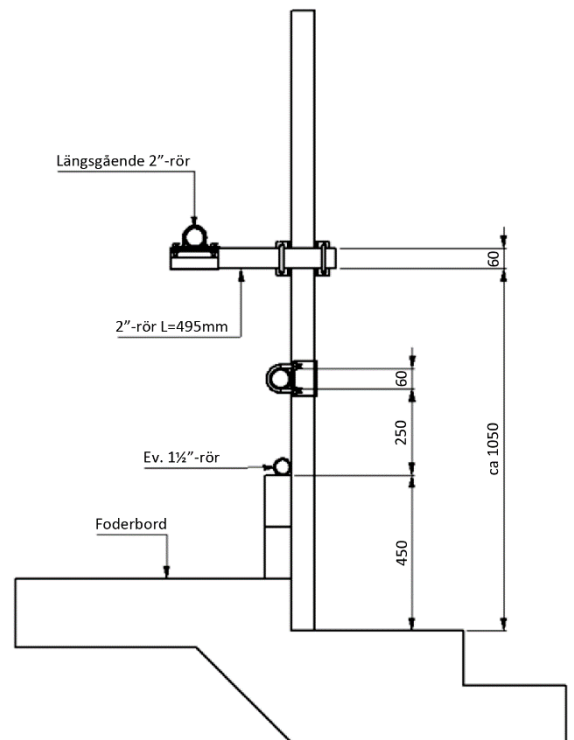
A = 1050mm

B = 600mm



## Vid samtidig utfodring av kor och kalvar

Om nackbommen monteras direkt mot stolpen utan den utskjutande delen (L=495mm) behöver långsgående röret monteras på en högre höjd.



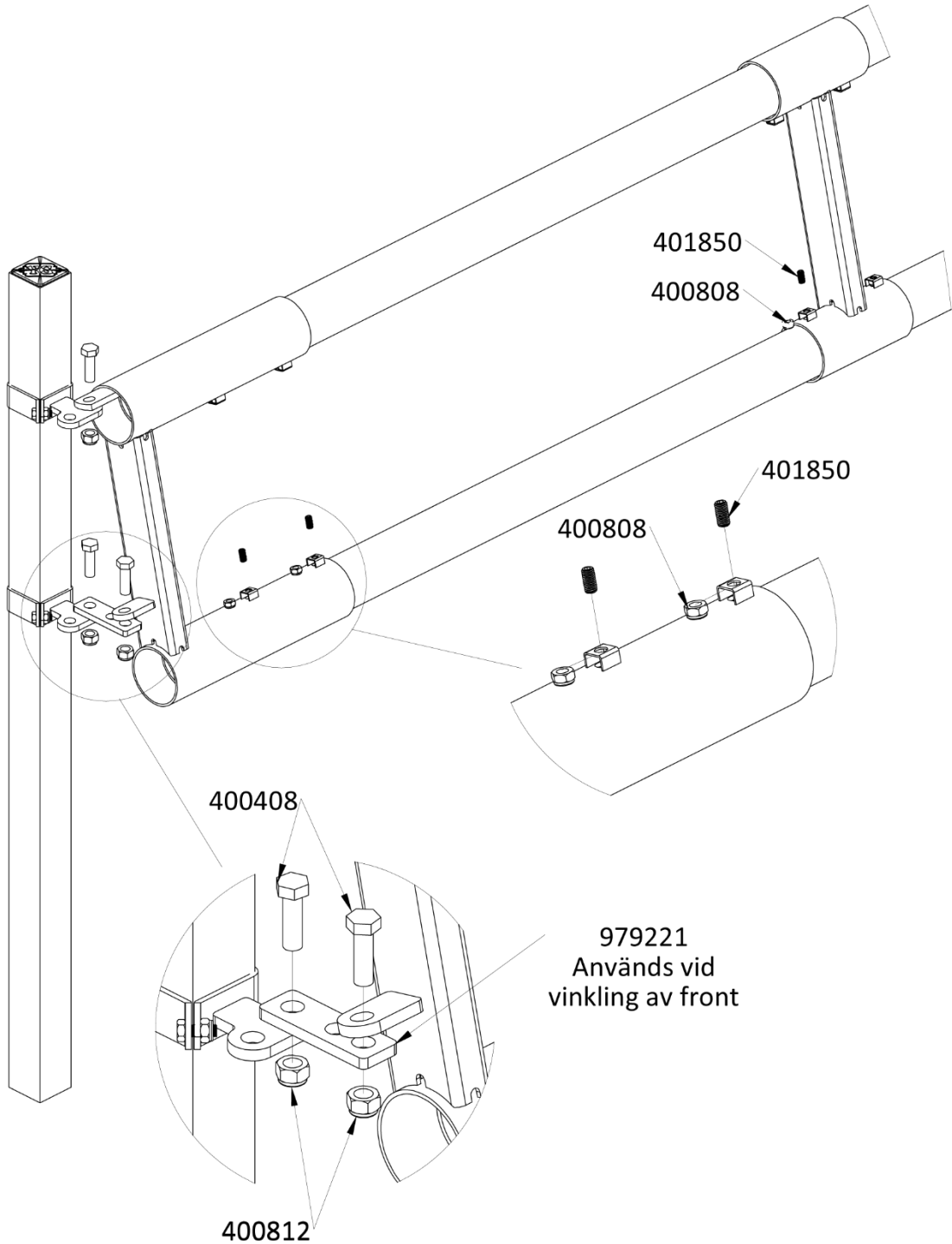
# NACKBOMSFRONT

## INGÅENDE DELAR

NR	ART.NR	BESKRIVNING
1	530395	Klammerhalva 2", 4 hål
2	902080	Hattprofil 70x70
3	105240	Klammer u-bult fzv 2" 60mm m10
4	541010	Plastlock Ø2" blå YG
5	400204	Bult M6S-H 10x25 FZV 8.8
6	400808	Mutter M10 M6LM nyloc FZV låg

# NACKBOMSFRONT 2-RÖR

## MONTERING



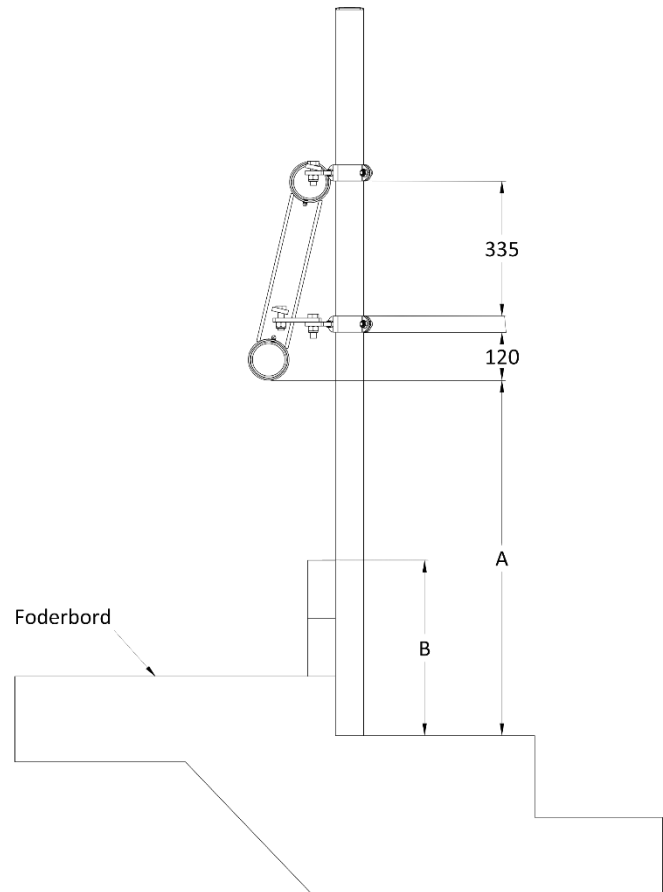
# NACKBOMSFRONT 2-RÖR

## MONTERINGSMÅTT

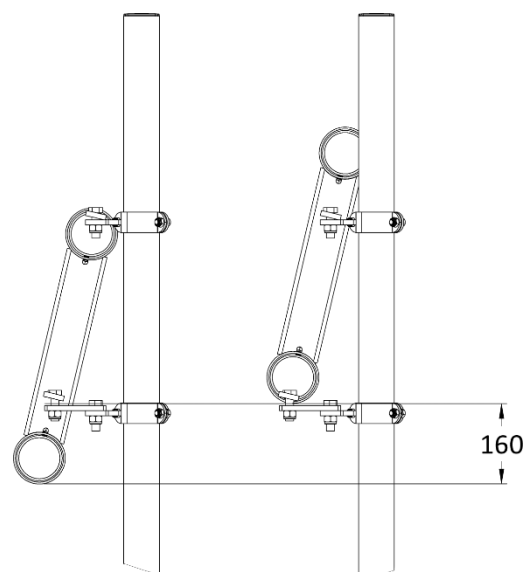
Över 400kg

A = 1050mm

B = 600mm



Nackbommen kan vändas för att höja eller sänka höjden utan att behöva lossa klämfästena från stolparna.  
Höjdskillnaden är ca. 160mm



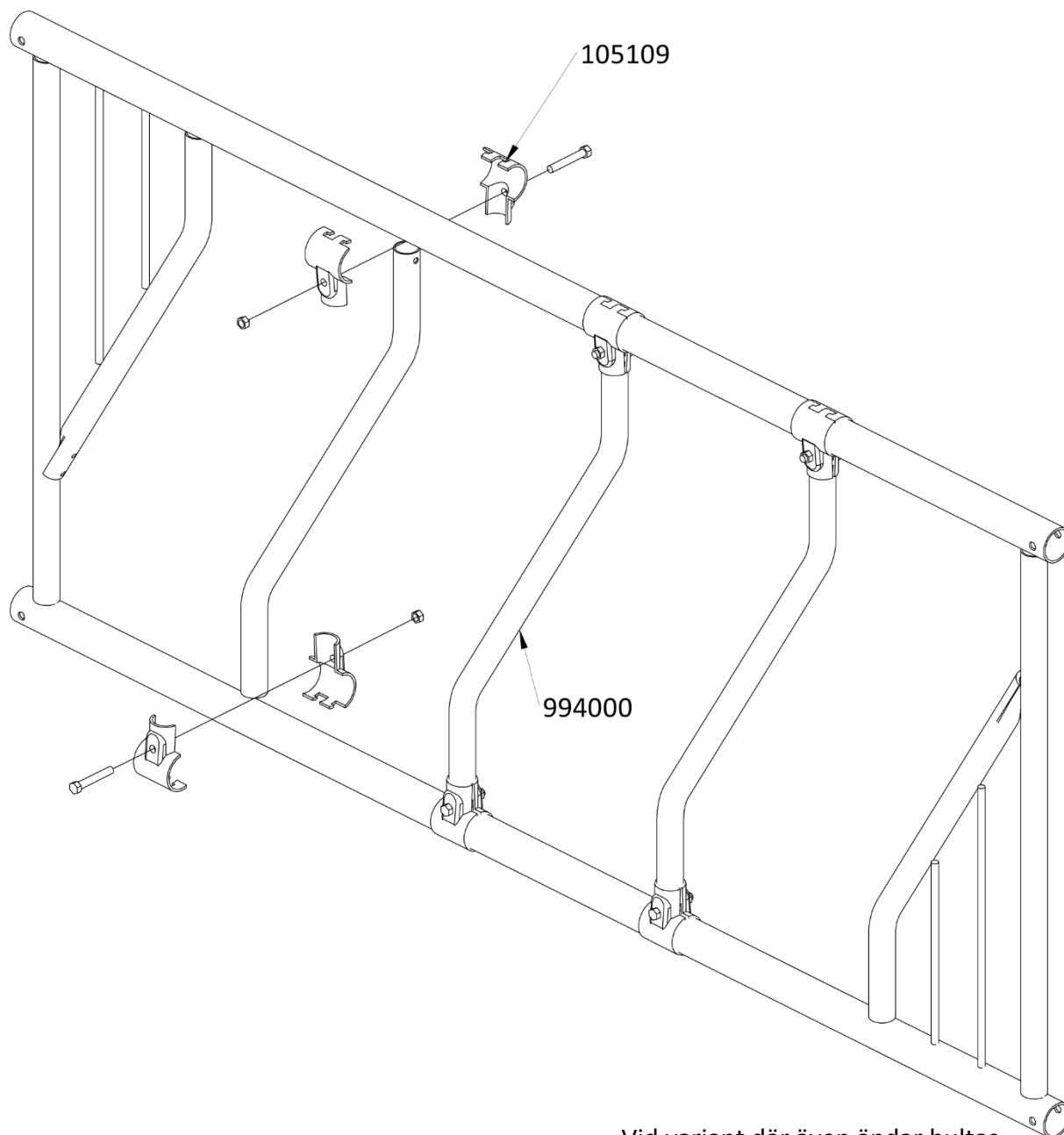
# NACKBOMSFRONT 2-RÖR

## INGÅENDE DELAR

NR	ART.NR	BESKRIVNING
1	400408	Bult M6S-H 16x50 FZV
2	400808	Mutter M10 Nyloc FZV
3	400812	Mutter M16 Nyloc FZV
4	401850	Stoppskruv M10x20 A2
5	979221	Distans utfällning dubbel nackbom

# DIAGONALFRONT

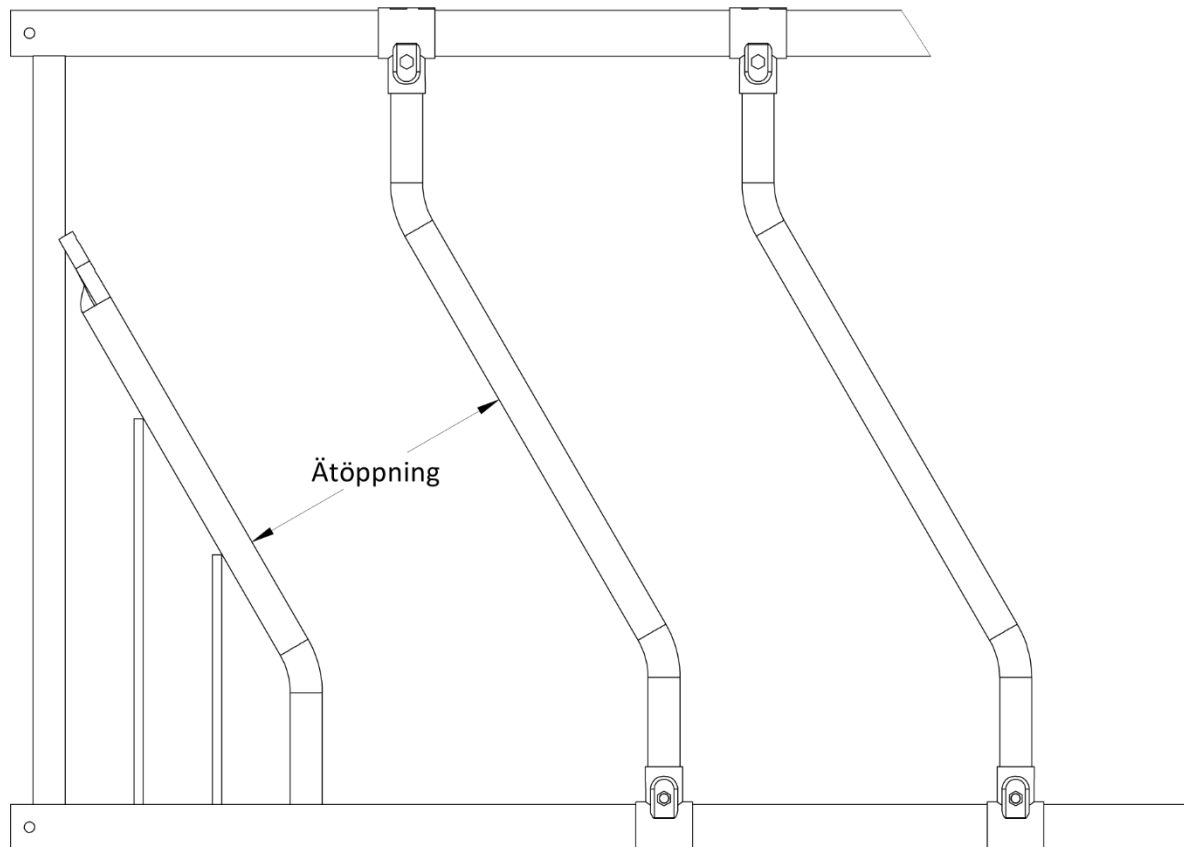
## MONTERING



Vid variant där även ändar bultas används samma klammer som till övriga rör

## DIAGONALFRONT

### REKOMMENDERADE ÄTÖPPNINGAR



#### Rekommenderade ätöppningar för olika djurstorlekar:

Upp till 400kg – 260mm

400–600kg – 300mm

Över 600kg – 360mm

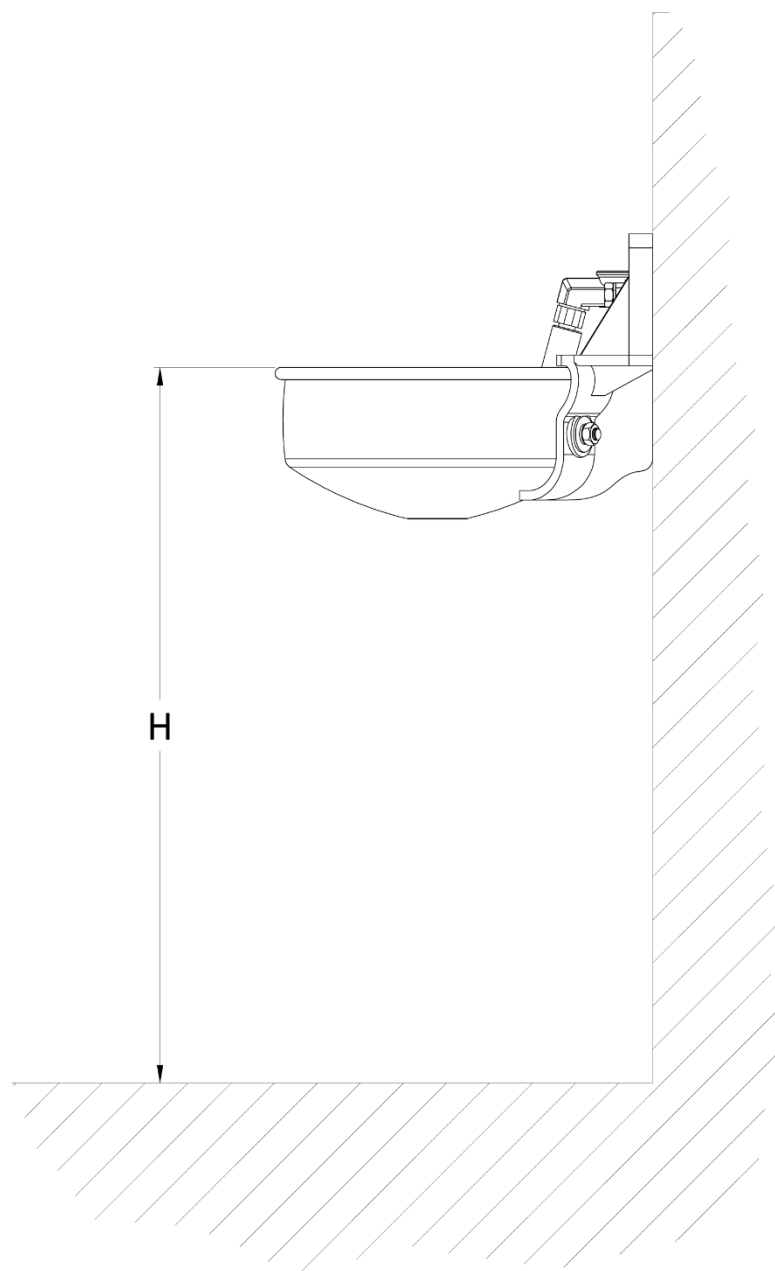
# DIAGONALFRONT

## INGÅENDE DELAR

NR	ART.NR	BESKRIVNING
1	994000	Diagonalfront bultat rör
2	105109	Klammer enbults par 2" x 1¼" ympad

# VATTENKOPPAR

## MONTERINGSHÖJDER

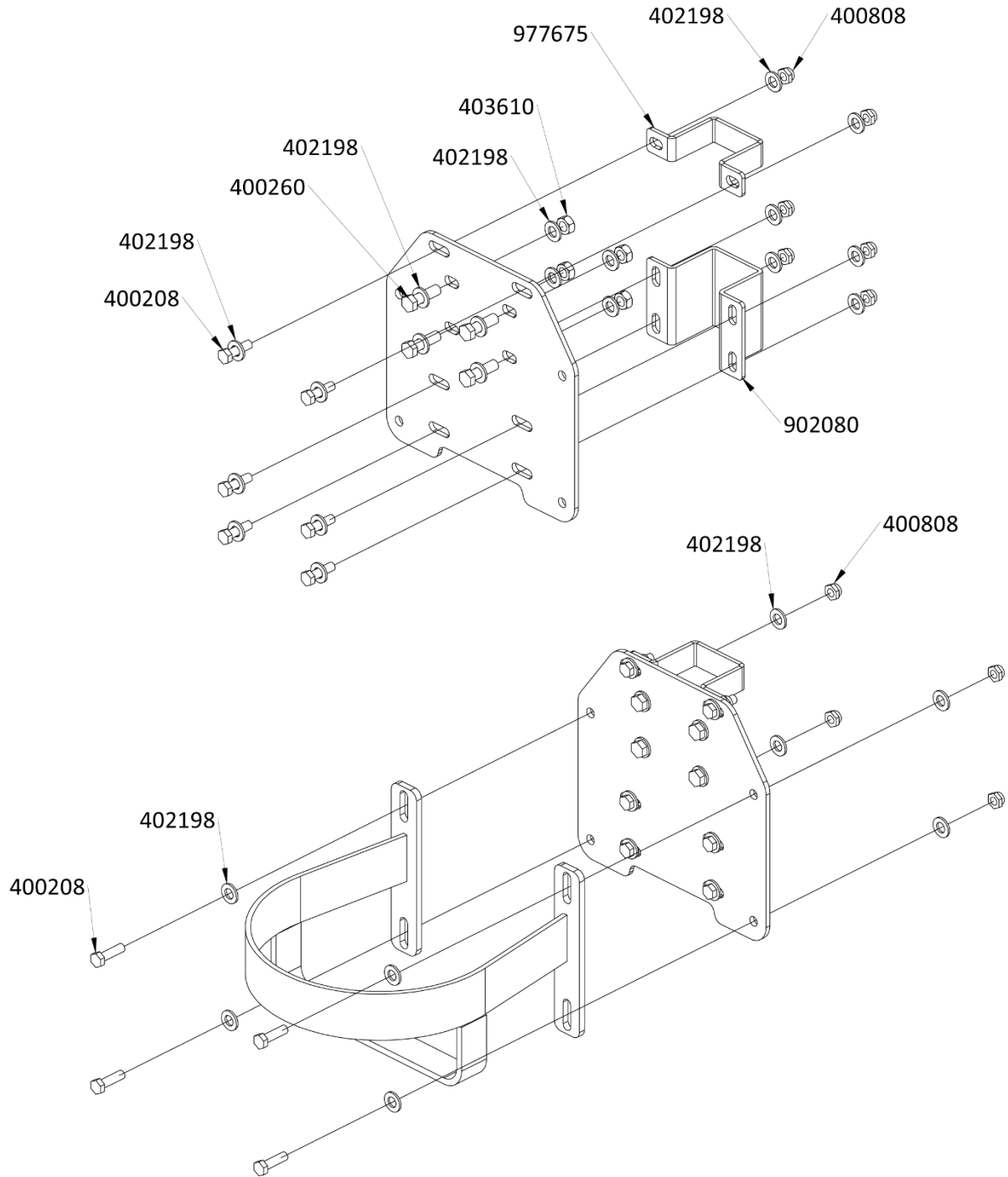


### Rekommenderad höjd (H) från ståyta:

- Kalvar, 1-3 månader, 600mm
- Kalvar, 3-6 månader, 750mm
- Liggbås 1000-bredd, 750mm
- Liggbås 1100-1250-bredd, 750mm

# SKYDDSBYGEL VATTENKOPP

## MONTERING



# SKYDDSBYGEL VATTENKOPP

## INGÅENDE DELAR

NR	ART.NR	BESKRIVNING
1	400204	Bult 10x25
2	400260	Bult 12x40
3	400808	Mutter M10 lås
4	402198	Bricka 13x24x2,5
5	403610	Mutter M12 lås rostfri
6	902080	Hattprofil 70x70
7	977675	Hattprofil 70x70, 30mm